

#102

TERRE & MER

“An douar hag ar mor” LE **MAG**'GUIDEL

BEL
ÉTÉ
À GUIDEL !



Solidarité // 02

*Covid-19 : retour
sur la mobilisation*

Dossier // 07

*Le Conseil Municipal
prend ses marques*

Vie Municipale // 10

*Budget :
les chiffres 2020*

Vie Locale // 12

*Le programme
du service Jeunesse*

Covid-19

RÉAFFIRMER LA SOLIDARITÉ DE LA VILLE

SANTÉ PUBLIQUE

Par Jo Daniel, Maire de Guidel > contact : [maire@maire-guidel.fr](mailto:mairie@maire-guidel.fr)

Comme toutes les villes de France, Guidel a connu, et connaît encore, une crise sanitaire sans précédent, à laquelle il a fallu faire face en portant attention à toutes et tous, en veillant à bien respecter les consignes parfois imprécises et souvent changeantes et en se montrant proches des personnes les plus fragiles et les plus démunies.

Marquée par les phases de confinement puis de déconfinement, cette longue période a été caractérisée de plusieurs manières qu'il est bon de rappeler.

Tout d'abord, nous avons pu noter **la forte mobilisation des agents municipaux** qui nous a permis d'assurer sans interruption la continuité de nos services publics (état civil, services techniques et sociaux...) tout au long de ces semaines pleines d'incertitudes.

Ensuite, nous devons mentionner **le dévouement de bénévoles et du CCAS** pour venir en aide aux personnes d'un grand âge, souvent isolées et fragilisées. Ceci s'est traduit par du portage de courses et la livraison de colis de la banque alimentaire à leur domicile, puis l'organisation de permanences d'écoute, de soutien et d'autres démarches.

Enfin, il nous faut saluer **l'engagement de professionnels** aux côtés des services de la ville au plus près des habitants et des personnes les plus vulnérables à travers diverses initiatives dont la création d'un pôle "Covid" composé de professionnels de la santé (infirmiers, kinés...).

La Ville a également pris plusieurs initiatives pour la réouverture (sous certaines conditions) du marché dominical, de nos grandes plages et la fréquentation du sentier du littoral si cher au cœur de nombre de guidélois et d'habitants de communes voisines.

Après cette période assez difficile, dont il faudra tirer les enseignements, Guidel sort de cette crise plus résolue et solidaire que jamais face aux difficultés et au sentiment d'isolement de personnes âgées, seules, fragilisées parfois par des successions de phases actives puis de grande solitude.

PROTÉGEONS-NOUS LES UNS LES AUTRES !

Tout au long de ces derniers mois, les guidélois ont été remarquables et notre ville a su faire preuve d'une grande capacité de résilience face aux évènements contraires et la mobilisation d'un grand nombre de personnes-ressources, pour y faire face. Ceci est de bon augure dans le contexte de grandes incertitudes face à l'évolution de la pandémie et à la nécessité de nous préparer à vivre ensemble et partager de futurs épisodes de crise sanitaire qu'il nous faudra assumer dans le même bon esprit que celui que nous avons connu au cours des mois d'avril et de mai. Respectez les gestes barrières et prenez soin de vous comme de vos proches.



Se laver régulièrement les mains ou utiliser une solution hydro-alcoolique, tousser ou éternuer dans son coude ou dans un mouchoir, et le jeter à la poubelle, respecter une distance d'au moins 1m avec les autres, porter un masque en complément de ces gestes barrières.



Saluer sans se serrer la main, arrêter les embrassades, éviter de se toucher le visage, ne pas jeter vos masques sur la voie publique.



Afin de rendre l'isolement moins pesant, un système de visioconférence a été organisé avec les familles, des visites et animations individuelles mises en place, avec l'aide de bénévoles.



Jo Daniel,
Maire de Guidel

Chères Guidéloises, chers Guidélois,

Je suis heureux, en cet été si particulier de vous faire parvenir le n°102 de notre magazine municipal "Terre & Mer".

Guidel au cœur, voilà ce qui a été et restera le mot d'ordre de notre équipe municipale renouvelée suite au second tour des élections du 28 juin dernier. Merci à vous toutes et vous tous, en mon nom personnel comme au nom de notre groupe majoritaire de nous avoir accordé votre confiance pour ces six prochaines années. Ce résultat témoigne de votre reconnaissance pour le travail accompli, ainsi que de votre confiance en notre capacité à vous accompagner dans la profonde mutation de notre ville. Elle devra être menée d'une manière harmonieuse dans la volonté du maintien d'un bon équilibre entre nos racines rurales, notre secteur urbain et le développement de notre grande zone littorale.

Bon été à toutes et à tous !

Notre engagement, empreint de bienveillance à l'égard de toutes et tous résonne d'une manière particulière suite à la crise inédite que nous avons traversée ensemble ces derniers mois. Elle a d'ailleurs montré, une nouvelle fois, l'esprit d'entraide et de solidarité qui anime Guidel à travers la gestion au quotidien, par la ville de cette situation changeante et inédite dont nous ne sommes, d'ailleurs, pas encore sortis. La grande implication de bénévoles auprès de personnes âgées, isolées, fragiles, la mobilisation permanente des agents municipaux, des personnels soignants et des intervenants à domicile se sont révélées particulièrement précieuses en cette période difficile. Encore une fois, merci à toutes et à tous.

Les élections passées, l'heure est désormais à un nouveau départ et à notre engagement progressif vers les projets évoqués avec vous tout au long de la campagne. C'est ainsi que nous allons très vite reprendre avec nos partenaires de Bretagne Sud Habitat (BSH), les démarches préparatoires au renouvellement urbain de Kergroise, poursuivre la révision de notre PLU, intensifier les initiatives pour la concrétisation du projet de ZAC à Guidel centre et le secteur de la Saudraye.

Pour l'instant, je vous souhaite une bonne saison estivale à Guidel. Elle est certes caractérisée par la forte diminution de nos animations habituelles, en raison de la crise sanitaire, mais offre quand même quelques propositions culturelles intéressantes telles les expositions à Kerbrest et dans plusieurs chapelles (St Fiacre, St Mathieu, Notre Dame de Pitié). Les marchés du dimanche matin à Guidel centre, du mercredi soir à Guidel plages sont toujours aussi fréquentés et connaissent un bon succès.

Enfin, nos grandes plages, nos sentiers et chemins de randonnée offrent à toutes et tous de nombreuses possibilités de détente dans un cadre naturel toujours aussi riche et varié.

Bienvenue aux nouveaux Guidélois !



L'équipe municipale invite comme chaque année les nouveaux résidents installés depuis septembre 2019 à la cérémonie d'accueil des nouveaux guidélois. C'est l'occasion de faire connaissance, de partager les projets, de répondre à vos questions et d'échanger sur votre nouvelle ville, vos services et les événements culturels.

» OÙ ? ET QUAND ? à L'ESTRAN le 5 septembre
» INSCRIPTIONS en mairie ou sur www.guidel.com
rubrique "découvrir Guidel" / "nouveaux arrivants"

2

Solidarité

> Covid-19

4

Retour en images

> Temps forts

5

Programme

> Les expos de l'été

6

Vie municipale

> La voie de contournement

7

DOSSIER

> Le nouveau Conseil Municipal prend ses marques

10

Vie municipale

> Le Budget 2020

12

Vie locale

> Programme du service jeunesse

> Nouvelles activités

13

Culture

> Médiathèque

> L'ESTRAN

14

Libre expression

16

Agenda

> Ça se passe à Guidel

> État-civil

Terre et Mer.
Magazine trimestriel d'informations municipales.
Numéro 102 // Août / Septembre / Octobre 2020.
Directeur de la publication : Jo Daniel.
Responsable de la rédaction : Marylise Foidart.
Crédits photos : service communication de Guidel, Alyzès, Mathieu Lodin, Halayalex, Service Communication, Adobe Stock, Pressfoto, Master1305.
Remerciements à l'ensemble de l'équipe municipale pour sa collaboration à ce numéro.
Tirage : 6400 exemplaires.
Conception : Alyzès Lorient.
Impression : Imprimerie EL.
Document imprimé sur papier PEFC (issu de forêts gérées durablement). Imprimeur certifié Imprim'vert, impliquant l'utilisation d'encre végétales recyclables et le tri et recyclage des déchets.

VOTRE MAGAZINE
EST CONSULTABLE
ET TÉLÉCHARGEABLE

encore plus d'infos
www.guidel.com

INSPI -RATION déjà vue



- 1> **Médailles du travail [30 janvier]** Les élus ont remis aux agents municipaux des médailles du travail et ont salué le départ en retraite de 9 agents.
- 2> **Commémoration du 8 mai [10 mai]** Cette année une commémoration plus restreinte a débuté à la Chapelle de Locmaria avant de rejoindre les 5 Chemins, le cimetière puis l'Esplanade des Combattants.
- 3> **Appel du 18 juin [18 juin]** Une gerbe a été déposée devant le Monument aux Morts lors de la cérémonie de commémoration.
- 4> **Un enfant, un arbre [6 juin]** Lors de l'ouverture de l'opération 2020, les familles sont venues découvrir l'arbre dédié à leur enfant.

ZOOM

LES ÉLUS VISITENT LES SERVICES TECHNIQUES

> 10 juillet
Des élus du Conseil Municipal sont venus échanger avec les agents des Services techniques et ceux du service des Espaces Verts.



Crise du Covid-19 oblige,
 les animations habituelles ne peuvent
 pas être proposées cet été.
 La commune de Guidel accueille tout
 de même plusieurs expositions
 dont vous pouvez profiter tout l'été
 dans le respect des gestes barrières.

INSPI -RATION en vue



Jean-Philippe Canard, membre du collectif "Phot' Image" Lorient vous propose de partager quelques "**ERRANCES**", des images en noir et blanc, toutes saisons de Guidel à Larmor dans un style minimaliste.

> | **CHAPELLE SAINT-FIACRE**
 (mercredi au dimanche / jusqu'au 23 août / 15h-18h30)

Michèle Leroy, membre de la société des aquarellistes de Bretagne, présente son exposition "Je m'évade dans ma peinture, espérant rester spontanée afin que fraîcheur et émotion y soient reflétées. Peindre c'est donner vie à son imagination".

> | **CHAPELLE LA PITIÉ**
 (mercredi au dimanche / jusqu'au 23 août / 15h-18h30)

Pierre du Vorsent, à travers la lumière, les couleurs et les formes, propose avec sa peinture des aventures à partager "en s'attachant à traduire l'émotion procurée par les lumières très particulières du littoral".

> | **CHAPELLE SAINT-MATTHIEU**
 (mercredi au dimanche / jusqu'au 23 août / 15h-18h30)

Une explosion de couleurs : 10 artistes exposent
 (Re)découvrez 2 sculpteurs Jean-Denis Grancher, Ramon Hess, et 8 peintres et photographes Aimé Carpy, Jean-Philippe Canard, Michel Le Deroff, Béatrice Ducrest, Pierre du Vorsent, Patricia Duguin, Rolande Convenant et René Le Gall.

> | **GALERIE KERBREST**
 4 RUE DES TERRES FORTES
 (tous les jours / jusqu'au 30 août / 15h-19h)



Contournement de Guidel

FLUIDIFICATION DES DÉPLACEMENTS

MISE EN SERVICE

Par Jo Daniel, Maire de Guidel > contact : mairie@guidel.fr

Attendue depuis plus de 30 ans, la voie de contournement Est de notre ville, dont le tracé a été adopté il y a plus de 15 ans, a enfin été officiellement mise en service le mardi 21 juillet en fin de matinée.

Précédée d'une longue "bataille juridique" de plus de 10 ans au titre de procédures environnementales diverses et d'un peu plus d'un an de travaux, cette route départementale nous sera fort utile, notamment pour : **le désengorgement de Guidel centre** où la circulation sera désormais plus fluide et nous permettra de répondre aux besoins de la population en conciliant sécurité, préservation de l'environnement et mobilité, notamment pour les déplacements doux, cyclistes et piétons ;

et les déplacements depuis la voie express et les 5 Chemins vers les secteurs de St Fiacre, St Eloi, Coat Cant et l'ensemble de la zone littorale (Guidel Plages, Kerbrest, Scubidan...).

La réalisation de cet aménagement a entraîné un impact environnemental qui n'a jamais été contesté. Aujourd'hui chacun peut constater qu'au-delà des légitimes mesures compensatoires prescrites par les

services de l'État, les acteurs de ce chantier (service des Routes du Département) ont porté une attention particulière au cours d'eau "le Saut du Renard" dans la mise en œuvre de ces travaux. Bien conçus et bien réalisés, ces aménagements ont mis en valeur cet affluent, qui gagne en visibilité, tout en conservant son écoulement sans interruption et son fort débit.

Nous remercions officiellement le Département du Morbihan, à travers son Président et son service des routes, pour cette réalisation de qualité qui sera utile à toutes et à tous.



LE SAUT DU RENARD

Au sud-est du centre de Guidel s'étend une zone d'étangs, de prairies et de marais alimentés par La Saudraye et ses affluents, l'Orven et le Saut du Renard.





Municipalité

LE NOUVEAU CONSEIL MUNICIPAL PREND SES MARQUES

CITOYENNETÉ

Par Marylise Foidart, Adjointe à la communication et à la vie citoyenne > contact : foidart.communication@mairie-guidel.fr

Le 28 juin dernier les guidélois ont élu la liste "Guidel au cœur" menée par Jo Daniel et les conseillers communautaires. Disposant de 4 sièges à l'Agglomération, Guidel sera représentée par Jo Daniel, Françoise Ballester, Patrice Jacqueminot (liste "Guidel au cœur") et Anne-Maud Goujon (liste "Guidel Avenir").

Le nouveau conseil municipal installé le 4 juillet est composé de 24 membres de la liste "Guidel au cœur", 5 membres de la liste "Guidel Avenir" et 4 membres de la liste "Guidel pour tous". Jo Daniel a été élu Maire de Guidel lors de ce premier conseil et 5 commissions ont été créées.

#1 COMMISSION

Administration générale, Finances, Ressources humaines et Relations avec les **partenaires institutionnels**

Daniel Jo
Ballester Françoise
Jacqueminot Patrice
Foidart Marylise
Courtet Gwenaël
Buzaré Arlette
Mélois Laëtitia
Desgré Alain
Goujon Anne-Maud
Médica Louis
Bastier Bernard
Lamy Henri-Philippe
Le Grognec Pierre-Yves

#2 COMMISSION

Travaux, Urbanisme, Environnement et Transitions

Daniel Jo
Gueguen Christian
Mélois Laëtitia
Thiery Georges
Duval Franck
Courtet Gwenaël
Le Stunff Patrice
Monnerie Lucien
Goujon Anne-Maud
Médica Louis
Bastier Bernard
Le Grognec Pierre-Yves
Loisel Isabelle

#3 COMMISSION

Éducation, Sport, et Jeunesse

Daniel Jo
Ballester Françoise
Grévès Jacques
Caroff Sonia
Le Floch Séverine
Prouteau Mégane
Duval Franck
Buzaré Arlette
Médica Louis
Dubos Lydia
Morio Estelle
Lamy Henri-Philippe
Detrez Laure

#4 COMMISSION

Affaires Sociales et Emploi

Daniel Jo
Buzaré Arlette
Garangé Anne-Marie
Mestric Annaïg
Henriquez Françoise
Le Bouhart Gaëlle
Le Stunff Patrice
Foidart Marylise
Goujon Anne-Maud
Dubos Lydia
Morio Estelle
Lamy Henri-Philippe
Loisel Isabelle

#5 COMMISSION

Culture, Animations, Tourisme et Jumelages

Daniel Jo
Marteil Jean-Jacques
Devaux-Markov Hugues
Desgré Alain
Foidart Marylise
Monnerie Lucien
Pichard Gwendoline
Garangé Anne-Marie
Bastier Bernard
Dubos Lydia
Morio Estelle
Detrez Laure
Loisel Isabelle



Vos élus

SE PRÉSENTENT



LE MAIRE

Jo **Daniel**
Maire de Guidel

mairie@mairie-guidel.fr



LES ADJOINTES ET LES ADJOINTS



Françoise **Ballester**
1^{ère} adjointe
Affaires scolaires
et Enfance
ballester.ecoles@mairie-guidel.fr



Patrice **Jacqueminot**
2^{ème} adjoint
Finances
et Personnel
jacqueminot.financesrh@mairie-guidel.fr



Marylise **Foidart**
3^{ème} adjointe
Communication
et Vie citoyenne
foidart.communication@mairie-guidel.fr



Christian **Gueguen**
4^{ème} adjoint
Travaux
gueguen.travaux@mairie-guidel.fr



Laëtitia **Mélois**
5^{ème} adjointe
Urbanisme
melois.urbanisme@mairie-guidel.fr



Jacques **Grèves**
6^{ème} adjoint
Sports et
Jeunesse
greves.sport@mairie-guidel.fr



Arlette **Buzaré**
7^{ème} adjointe
Affaires
sociales
buzare.affairesociales@mairie-guidel.fr



Jean-Jacques **Marteil**
8^{ème} adjoint
Animation, Culture,
Jumelages
et Manifestations
marteil.culture@mairie-guidel.fr



LES CONSEILLERS DÉLÉGUÉS ADJOINTS



Franck **Duval**
**conseiller délégué
adjoint**
Environnement
duval.environnement@mairie-guidel.fr



Gwénaél **Courtet**
**conseiller délégué
adjoint**
Transition énergétique
courtet.transitions@mairie-guidel.fr



Georges **Thiery**
**conseiller délégué
adjoint**
Urbanisme
thiery.plu@mairie-guidel.fr



LES CONSEILLER.ÈRE.S DÉLÉGUÉ.E.S



Patrice **Le Stunff**
conseiller délégué
Propreté des
espaces publics
lestunff.proprete@mairie-guidel.fr



Lucien **Monnerie**
conseiller délégué
Mémoire patriotique
monnerie.memoire-securite@mairie-guidel.fr



Anne-Marie **Garangé**
conseillère déléguée
Emploi et Relations
avec les entreprises
garange.emploi@mairie-guidel.fr



Séverine **Le Floch**
conseillère déléguée
Déplacements doux
lefloch.deplacementsdoux@mairie-guidel.fr



Hugues **Devaux-Markov**
conseiller délégué
Associations
et Manifestations
devaux.associations@mairie-guidel.fr



LES CONSEILLER.ÈRE.S DE LA MAJORITÉ



Mégane **Prouteau**
conseillère
Guidel au Cœur



Alain **Desgré**
conseiller
Guidel au Cœur



Annaïg **Mestric**
conseillère
Guidel au Cœur



Françoise **Henriquez**
conseillère
Guidel au Cœur



Gwendoline **Pichard**
conseillère
Guidel au Cœur



Sonia **Caroff**
conseillère
Guidel au Cœur



Gaëlle **Le Bouhart**
conseillère
Guidel au Cœur

Les élections



LES **CONSEILLER.ÈRE.S**
DES **MINORITÉS**



Anne-Maud **Goujon**
conseillère
Guidel Avenir



Bernard **Bastier**
conseiller
Guidel Avenir



Lydia **Dubos**
conseillère
Guidel Avenir



Louis **Médica**
conseiller
Guidel Avenir



Estelle **Morio**
conseillère
Guidel Avenir



Henri-Philippe **Lamy**
conseiller
Guidel Pour Tous



Laure **Detrez**
conseillère
Guidel Pour Tous



Pierre-Yves **Le Grognec**
conseiller
Guidel Pour Tous



Isabelle **Loisel**
conseillère
Guidel Pour Tous

PARTICIPATION

45,36% **48,29%**
AU 1^{er} TOUR AU 2^{ème} TOUR

	1 ^{er} TOUR	2 ^{ème} TOUR
INSCRITS	9 550	9 564
ABSTENTIONS	5 218 > 54,64 %	4 946 > 51,71 %
BLANCS / NULS	86 > 1,99 %	55 > 1,19 %
EXPRIMÉS	4 246 > 98,01 %	4 563 > 98,81 %

RÉSULTATS

	Guidel au Cœur	Guidel Avenir	Guidel pour tous
1 ^{er} TOUR	41,36 % 1 756 voix	30,08 % 1 277 voix	28,57 % 1 213 voix
2 ^{ème} TOUR	42,56 % 1 942 voix	31,27 % 1 427 voix	26,17 % 1 194 voix

RÉPARTITION DES SIÈGES

GUIDEL AU CŒUR Jo Daniel



24
sièges
CONSEIL MUNICIPAL

3
sièges
CONSEIL COMMUNAUTAIRE

GUIDEL AVENIR Anne-Maud Goujon



5
sièges
CONSEIL MUNICIPAL

1
siège
CONSEIL COMMUNAUTAIRE

GUIDEL POUR TOUS Henri-Philippe Lamy



4
sièges
CONSEIL MUNICIPAL

0
siège
CONSEIL COMMUNAUTAIRE

Budget

LES CHIFFRES 2020

PRÉVISIONS

Par Jo Daniel, Maire de Guidel > contact : mairie@mairie-guidel.fr

Le conseil municipal a approuvé le 25 février 2020 le compte administratif 2019 et le budget primitif 2020.

Le compte administratif retrace l'ensemble des recettes et dépenses commune sur une année. Il doit être présenté dans les six mois qui l'exercice. Le budget primitif fixe, quant à lui, le cadre dans lequel le à percevoir les recettes et à exécuter les dépenses pour l'année en l'objet de décisions modificatives voire de budgets supplémentaires

Compte administratif 2019 DES RÉSULTATS TRÈS SATISFAISANTS

Le compte administratif, tout comme le budget se compose d'une section de **fonctionnement** et d'**investissement**.

Le **budget de fonctionnement** permet à notre collectivité d'assurer notre quotidien. Les recettes de fonctionnement correspondent aux sommes encaissées au titre des prestations fournies à la population (cantine, accueils de loisirs, activités périscolaires, location de salles et de matériels...), aux impôts locaux, aux dotations versées par l'Etat, à diverses subventions.

Les dépenses de fonctionnement sont constituées par les salaires du personnel municipal, l'entretien et la consommation des bâtiments communaux, les achats de matières premières et de fournitures, les prestations de services effectuées, les subventions versées aux associations, au Centre Communal d'Action Sociale et à L'ESTRAN, ainsi que les intérêts des emprunts à payer.

En 2019, la commune a poursuivi sa maîtrise des dépenses de fonctionnement avec une hausse de seulement **0,63 %** inflation comprise par rapport à 2018 (**8 255 228 €**), grâce notamment à des charges à caractère général en baisse et des charges de personnel stables.

Les recettes de fonctionnement ont quant à elles progressé de **0,76 %** (**10 834 460 €**) en raison essentiellement du dynamisme des bases physiques d'imposition.

Ces deux effets cumulés (maîtrise des dépenses de fonctionnement et dynamisme des recettes) ont permis à la commune de dégager une **épargne nette significative de l'ordre 1 679 759 €**.

Maîtriser les dépenses de fonctionnement pour maintenir une épargne nette significative était d'autant plus important que la commune a fait le choix de réaliser des investissements importants afin de se doter de structures en adéquation avec les besoins de la population et de son évolution.

Ainsi, sur les **5 717 230 € investis** (contre **5 082 444 €** en 2018), **64 %** ont contribué à la construction de la nouvelle école. Le reste des dépenses a été investi dans la voirie, dans l'entretien des bâtiments, dans l'acquisition de matériel nécessaire au bon entretien de la commune...



maîtrise des dépenses



maîtrise de la dette



aucune hausse des impôts locaux



soutien de l'activité commerciale

Budget primitif 2020 UNE VISION AMBITIEUSE & RÉALISTE

La commune prévoit un budget de fonctionnement légèrement en hausse avec **8 477 300 € de dépense**.

Cette augmentation résulte essentiellement d'une volonté de la commune de réintégrer les services jeunesse jusqu'à là gérés par le CCAS. En effet, le choix a été fait de créer un service jeunesse municipal unique regroupant à la fois les services gérés par la mairie (garderies périscolaires, restauration scolaire et les mercredis découverte) et les services jeunesse gérés par le CCAS (Saute-Mouton, Vac'Actives, et la Maison des jeunes) afin d'optimiser l'organisation et la gestion de ces services. Ce regroupement permettra d'avoir une vue d'ensemble sur les services proposés à la jeunesse, ce qui favorisera le développement d'une stratégie plus globale s'appuyant sur une meilleure coordination entre les services.

La création d'un poste de cadre en 2019 pour assurer la responsabilité du nouveau pôle "**jeunesse, éducation et sports**" vient parfaire cette nouvelle organisation.

Notre commune poursuivra sa politique d'**investissement** avec une prévision de l'ordre de **4 911 556 €**.

Ces dépenses sont destinées à la réalisation du nouveau terrain de rugby rendue nécessaire dans le cadre de la ZAC, à la réalisation de divers travaux de voirie (secteur de Scubidan) mais également à la nécessité de réaliser des études tant pour la préservation de notre littoral (étude hydro sédimentaire liée à l'érosion côtière) que pour les besoins de notre jeune population (étude de faisabilité d'un nouveau skate park). Les scolaires occuperont également une place importante puisqu'il est prévu le réaménagement du parking de l'école de Prat Foën et l'exten-

sion de l'accueil périscolaire.

Enfin, soucieux de contribuer à la transition énergétique la commune prévoit l'acquisition de véhicules électriques...

La commune a donc prévu un **programme ambitieux** qu'elle réalisera avec la plus grande rigueur comme c'est le cas chaque année. Néanmoins, des décisions modificatives seront probablement nécessaires en cours d'année afin de tenir compte de l'impact de la pandémie du COVID-19. En effet, la gestion de cette crise non prévisible à la date de réalisation du budget 2020 implique des dépenses non prévues au budget : achat de masques pour la population, de gels hydroalcooliques, de produits désinfectants... La commune a également pris des mesures afin de soutenir les entreprises dont nos restaurateurs en proposant l'annulation de la perception des loyers des terrasses.

réalisées par la suite de la fin de la mandature sera autorisée en cours. Il peut faire en cours d'année.

DÉPENSE : À RETENIR

Les charges de personnel ont représenté **48 % du budget** de fonctionnement en 2019 (la moyenne de la strate s'établit à **54 %**). Il s'agit du premier poste de dépense en fonctionnement.

DÉPENSES DE FONCTIONNEMENT

À titre indicatif, elles représentent **699 €/habitant** quand la moyenne de la strate (ville entre 10 000 et 20 000 habitants) s'établit à **1 200 €/habitant**.

ÉPARGNE BRUTE

L'excédent de recettes par rapport aux dépenses dégagé par la section de fonctionnement est appelé épargne brute.

Elle est utilisée en priorité au remboursement du capital emprunté, le surplus constitue l'épargne nette qui permet d'alimenter le financement des investissements prévus par la collectivité.

UNE DETTE MAÎTRISÉE

Au 31 décembre 2019, le capital restant dû par la ville s'élève à **11 684 698 €**

ENCOURS DE LA DETTE PAR HABITANT

Encours de dette par habitant : indicateur permettant d'effectuer des comparaisons de l'encours de dette, avec d'autres collectivités, ou encore avec la moyenne de la strate démographique de la collectivité

Encours de dette par habitant = encours total de la dette / population INSEE

La dette par habitant s'élève à **994 €/habitant**

RATIO DE DÉSENDETTEMENT EN ANNÉES

Le ratio de désendettement (Encours de dette / Epargne brute ou CAF) exprime le nombre d'années théoriques qu'il faudrait pour que la commune rembourse l'intégralité de sa dette si elle y consacrait la totalité de son autofinancement disponible.

Le ratio de désendettement est de **4,95 années**

Travaux

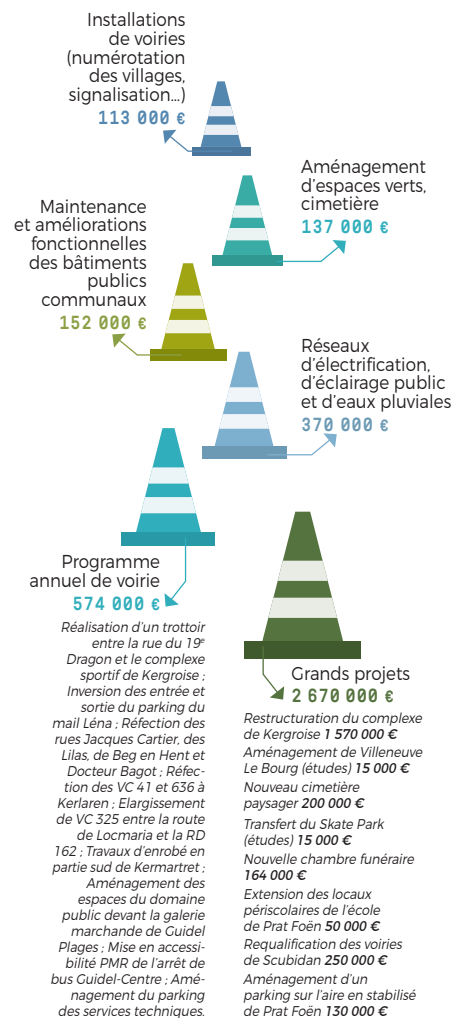
4 015 K€

BUDGET PRÉVISIONNEL EN 2020

Bien que sensiblement inférieur à 2018 et 2019, l'investissement restera encore soutenu en 2020. Cette année sera principalement marquée par la poursuite du programme de restructuration des installations sportives de Kergroise avec la poursuite du chantier du stade de rugby et le démarrage des études de conception du terrain de football d'honneur qui doit être transféré du site de Polignac dans le cadre de la réalisation de la ZAC centre.

2020 verra également le démarrage des travaux de requalification des voiries de Scubidan et de la chambre funéraire rue Marc Mouelo ainsi que la réalisation d'un parking sur l'aire en "stabilisé" de Prat Foën. Seront encore lancées les études de nouveaux projets comme l'extension des locaux périscolaires de l'école Prat Foën suite à l'ouverture d'une classe bilingue supplémentaire, l'aménagement du vallon de Villeneuve Le Bourg et le transfert du skate park sur le site du sémaphore.

Il convient de faire remarquer que le budget a été voté le 25 février avant la crise sanitaire du Covid-19. Depuis, les chantiers ont été lourdement impactés par la période de confinement et les mesures barrières contre la propagation du virus : arrêt total du 17 mars au 27 avril et perturbations attendues pour la suite. Des retards importants dans le calendrier de réalisation sont donc à redouter.



CCAS

1 887 K€

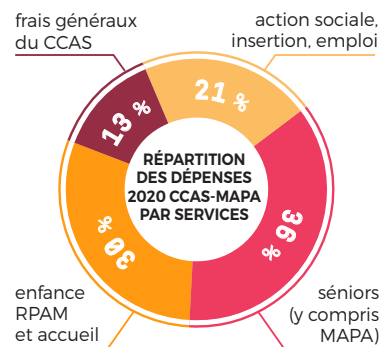
ESTIMATION DES DÉPENSES EN 2020

Les résultats de l'exercice 2019 et les budgets prévisionnels du CCAS et de la Maison de retraite (MAPA), ont été votés par le Conseil d'administration le 13 février 2020.

En 2019, les dépenses de fonctionnement (hors opérations d'ordre) ont été de **1 949 244,67 €**. Elles ont permis le fonctionnement de l'ensemble des services : maison d'accueil pour personnes âgées, multiaccueil, relais parents assistants maternels, services jeunesse (centre de loisirs, maison des jeunes, Vac'Actives, le point information jeunesse), service social/logement, Point Accueil Emploi et chantier d'insertion - nature et patrimoine -.

Deux évolutions importantes ont un impact sur les budgets 2020 du CCAS : le transfert des services jeunesse vers la ville au 1^{er} janvier 2020 (- 268 113 € de dépenses et - 197 803 € de recettes) et le passage au forfait soins à la MAPA (en remplacement au recours actuel à un SSIAD) envisagé vers le milieu de l'année : + 54 000 € en dépenses et en recettes sur ½ année.

En 2020, ces dépenses sont estimées à **1 887 363 €**. Ces dépenses seront couvertes pour 1/3 par une subvention de la ville (638 000 € contre 710 000 € en 2019), les loyers encaissés essentiellement de la MAPA, les participations des usagers, mais aussi par des aides de la CAF et de la MSA et des subventions de l'Europe, de l'État et du Département.



La jeunesse

AU PROGRAMME

ACTIVITÉS

Par Françoise Ballester, Adjointe aux affaires scolaires et à l'enfance
 > contact : ballester.ecoles@mairie-guidel.fr
 & Jacques Grèves, Adjoint au sport et à la jeunesse
 > contact : greves.sport@mairie-guidel.fr



LE PORTAIL FAMILLE, via le site de la ville, simplifie la vie quotidienne des familles et permet de réaliser à domicile toutes les démarches en ligne d'inscription, de paiement, de facturation et de consultation / modification du dossier familial. Sont également accessibles des services tels que l'accueil périscolaire, les Mercredis découverte, Saute-Mouton et Vac'Actives et les informations relatives aux activités.

Les inscriptions scolaires ouvertes depuis le mois de mai seront définitives dès l'inscription auprès de la Direction de l'école. Les écoles maternelles et primaires de Prat Foën proposent une section bilingue permettant l'apprentissage de la langue et de la culture bretonne.

Le service Éducation Jeunesse et Sport vous accueille à la Mairie tous les jours de 9h à 12h et de 13h30 à 17h sauf le vendredi matin.

→ CONNEXION

Dossier d'inscription à réaliser auprès du Service Éducation Jeunesse et Sport pour recevoir par mail le lien d'activation. (mot de passe confidentiel, à redemander si perte ou oubli). Les familles déjà inscrites en 2019 n'auront qu'à procéder aux réservations des activités et retourner les documents obligatoires : attestations de Responsabilité Civile, de QF fournie par la CAF, des vaccins si l'enfant en a eu des nouveaux, et le planning des gardes alternées pour les familles recomposées.

3/11 ANS

CENTRE AÉRÉ SAUTE-MOUTON

VILLENEUVE-ELLÉ

> **mercredi durant l'année et toutes les vacances scolaires (9h-17h30)**

Dans des espaces dynamiques, les équipes d'animateurs diplômés accueillent et proposent des activités de loisirs variées et de qualité en tenant compte de l'âge des enfants. Jeux, activités artistiques, sportives, culturelles ou de plein air pour des découvertes multiples dans l'esprit du "bien vivre ensemble".

Une garderie est proposée en amont à partir de 7h30 et après jusqu'à 19h sur le même site.

6/12 ANS

LES MERCREDIS DÉCOUVERTE

PRAT-FOËN

> **mercredi durant l'année (8h-12h30)**

La ville assure la complémentarité et la cohérence éducative des différents temps de l'enfant en s'appuyant sur la compétence de professionnels diplômés et des associations pour proposer des activités sportives, artistiques, culturelles, scientifiques et ludiques. La programmation est définie par période de 6 semaines.

Attention les places sont limitées, es inscriptions pour la première période sont ouvertes via le portail famille.

10/17 ANS

VAC'ACTIVES & MAISON DES JEUNES

VILLENEUVE-ELLÉ
& PRAT-FOËN

> **Vac'Actives : mercredi durant l'année et toutes les vacances scolaires**

> **MDJ : mercredi & samedi durant l'année et toutes les vacances scolaires**

Encadrées par des associations et animateurs diplômés, les activités diversifiées de Vac'Actives répondent aux besoins de tous (sport, artistiques, culturelles...).

La MDJ est un lieu de rencontre, de détente, de partage et de loisirs pour les ados.

Attention les places à Vac'Actives sont limitées et le tarif varie en fonction du type d'activité et de votre quotient familial. Pour le MDJ, une adhésion annuelle est demandée lors de l'inscription.

NOUVELLES ACTIVITÉS

→ NATURALDOGO

TOILETTAGE CHIENS ET CHATS
 Titulaire d'un CAP de toilettage canin et félin, Clémentine Dehays propose le toilettage à domicile pour votre chien (toutes races) ou votre chat avec des produits naturels, bios et fabriqués en France.
 > **lundi au samedi (8h30-17h30)**
 > 07 49 19 01 68
 > www.naturaldogtoiletage.fr



→ WESTSERVICES56

ENTRETIEN JARDIN, BRICOLAGE
 Vincent Le Gal intervient pour l'entretien de votre jardin, des aménagements et créations de parcs naturels, de petits travaux d'élagage et de bricolage.
 > 06 60 40 14 34
 > westservices56@gmail.com



→ CONTACT CHAUFFAGE

ENTRETIEN ET DÉPANNAGE
 Après une carrière chez Air France pour l'entretien des avions, Mikael Fraboulet prend en charge l'entretien et le dépannage de différents systèmes de chauffage et de climatisation.
 > 06 52 28 21 53
 > www.contact-chauffage.fr



→ LE SENS DU GOÛT

CHARCUTIER-TRAITEUR
 Sabine Le Roch vous concocte, à partir de produits frais locaux, de la charcuterie (pâtés, jambon fait maison), 2 plats préparés par semaine, viande : brochettes, grillades et prépare des plats sur commande (10 pers. max).
 > 5d Place Jaffré
 > 02 97 21 26 92



L'ESTRAN

UNE NOUVELLE SAISON (ENFIN !)

REPRISE FIN AOÛT

Par Jean-Jacques Marteil, Adjoint aux animations, à la culture, aux jumelages et aux manifestations
> contact L'ESTRAN : 02 97 02 97 40, reservation@lestran.net

Les salles de spectacles ont dû fermer leurs portes au public depuis le mois de mars. C'est le cas de L'ESTRAN, où toutes les activités ont dû cesser. Mais l'équipe est restée optimiste et a préparé une nouvelle saison de spectacles et concerts qui débutera fin août.

L'ESTRAN a donc annulé de nombreuses représentations de mars à fin juin, et l'équipe s'est affairée depuis à reporter une grande partie de ces spectacles la saison prochaine, à trouver des solutions pour les équipes d'artistes et de techniciens en difficulté, à recomposer plusieurs fois des agendas, et à finir de préparer à distance les détails de la saison 20/21.

Cette nouvelle saison de spectacles et concerts, dont le livret est joint à ce magazine, comportera exceptionnellement un peu plus de spectacles que d'habitude et s'intéressera (c'est une coïncidence !) à notre rapport au temps...

Une photo de Mathieu Lodin, photographe qui sera en résidence durant une saison à Guidel, orne la couverture du livret : après une inflexion, ce palmier a décidé de prendre une autre direction, pour se reconstruire, lentement.

L'ESTRAN présente également un nouveau site internet, avec un nouveau système de billetterie en ligne (pour emporter votre billet sur votre smartphone ou imprimer votre billet chez vous), ainsi qu'une information actualisée sur les protocoles sanitaires à respecter avant de franchir nos portes. Bien sûr, cette nouvelle saison est construite "sous réserve" de modification car l'état sanitaire sur notre territoire et les autorisations de voyager des artistes conditionneront chacun des événements proposés.

Pour redémarrer avec bonheur, L'ESTRAN vous invite le vendredi 28 août à 20h30 au Vallon de la Villeneuve-Eillé pour un concert gratuit de musiques mélangées avec Galawé et Pierre Barbusse (sous réserve de l'autorisation préfectorale). Le protocole à respecter sera simple : en plus des gestes barrières et de la distanciation physique, vous êtes convié.e.s à amener une couverture à tendre sur la pelouse pour constituer votre espace, seul.e, en couple ou en famille.

Alors à très bientôt !

- > Ouverture de la billetterie de L'ESTRAN : 26 août
- > du mercredi au vendredi (14h-18h)
- > nouvelles règles dues aux conditions d'accueil imposées aux salles de spectacle
- > programme et infos sur lestran.net
- > renseignements au 02 97 02 97 40 ou par reservation@lestran.net

Médiathèque

RENTRÉE

Par Jean-Jacques Marteil, Adjoint aux animations, à la culture, aux jumelages et aux manifestations
> contact Médiathèque : 02 97 65 05 30, mediatheque@mairie-guidel.fr, www.mediathequeguidel.fr



Mois du Sport et de la Photo

1^{er} au 27 septembre

Odette Lefebvre expose "Naître d'un jeu, n'être qu'un jeu", des clichés de sportifs de Guidel et Plœmeur qui s'animent tel un flip book. Le 19 septembre, les passionnés laissent libre cours à leur créativité à travers un marathon photo. Les équipes partent à la recherche des meilleurs clichés en rapport avec les thèmes imposés.

Expo "Même pas peur" Chantal & Dominique Richard

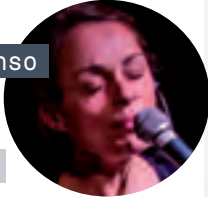
29 sept. au 21 oct.



"Une exposition ludique pour petits et grands qui s'amuse à se faire peur. On y croise les monstres les plus connus, loups, fantômes et autres vampires, mais aussi quelques responsables de frayeurs bien plus quotidiennes. Et là, vraiment il y a de quoi rire."

Concert Duo Kalanso Guylène Haslé & David Le Port

24 octobre à 15h



"Kalanso" signifie tresser, croiser en Bambara (langue officielle du Mali). Ici se croisent paroles poétiques et sonorités, faisant se rencontrer des poètes contemporains de cultures différentes, français, polonais, turcs, martiniquais, camerounais, vietnamiens...

↓ L'OPPOSITION GUIDEL AVENIR

LA CONFIANCE NE SE DÉCRÈTE PAS, ELLE SE MÉRITE

Les élus de Guidel Avenir remercient celles et ceux qui ont porté leur programme, leurs valeurs, leurs combats.

Vos cinq représentants sont Anne-Maud Goujon, Estelle Morio, Lydia Dubos, Louis Médica et Bernard Bastier. Nous sommes à votre disposition pour vous rencontrer et répondre à vos questions.

Avec 4618 votants sur 9564 inscrits, il est légitime de se questionner sur la représentativité du nouveau conseil municipal de Guidel. Moins d'un Guidélois sur deux y est représenté, seul un Guidélois sur cinq a fait le choix de l'équipe majoritaire.

À Guidel Avenir, nous pensons que cette démocratie abîmée mérite d'être restaurée, qu'il nous est imposé de réfléchir à une politique municipale partagée pour répondre aux limites de la démocratie représentative. En effet il est urgent de s'appuyer sur les capacités

d'initiative, de solidarité, de bénévolat... toutes ces qualités existantes ou révélées pendant la crise sanitaire dans notre commune. Avec la crise économique et sociale que nous voyons arriver, il est nécessaire de donner aux citoyens l'envie et les moyens de se ressaisir des décisions qui impacteront leur propre vie.

Les nouveaux élus ont un défi à relever : celui de renouveler les pratiques démocratiques. Aujourd'hui, le désintérêt des électeurs pour les conseils municipaux est révélateur du désengagement des Guidélois de la vie de la commune. Il nous semble lié au manque de transparence dans les décisions municipales.

Ces décisions ne doivent plus être délibérées qu'entre adjoints ou en commissions fermées au public.

Les commissions extramunicipales, comme nous les avons prévues dans notre projet, peuvent être une première réponse.

Ainsi, nous continuerons à investir temps et énergie pour que le bien commun prévale. Pour que la réalité des faits, la transparence des décisions, la consultation des citoyens deviennent un jour la règle à Guidel.

Nous serons vigilants sur la conduite des affaires, nous veillerons à une gestion financière saine et rigoureuse de l'argent du contribuable, nous poursuivrons nos actions en faveur du bien vivre à Guidel.

Le monde change, Guidel doit évoluer pour que ses habitants demeurent, demain, heureux d'y vivre et d'y prospérer. Nous mettrons tout en œuvre pour vous tenir informés ; notre site internet et notre page Facebook continueront à vivre. N'hésitez pas à nous contacter et venir échanger.

Les élus Guidel Avenir

Site : www.guidel-avenir.bzh

Facebook : [Guidel Avenir](#)

Courriel : guidelavenir@gmail.com

↓ L'OPPOSITION GUIDEL POUR TOUS

UNE ÉQUIPE AU TRAVAIL, MOBILISÉE ET DÉTERMINÉE !

Les élections sont closes ; une nouvelle équipe siège au conseil municipal. Avec 48 % de participation seulement, l'unique vainqueur est l'abstention, signe d'une crise démocratique profonde à laquelle il nous faut répondre.

"Guidel pour tous" dispose de quatre conseillers : deux nouveaux et deux rodés au fonctionnement municipal. **Un petit groupe certes, mais soudé et compétent**, appuyé par les membres de la liste, qui aura à cœur de défendre l'intérêt général et d'être vigilant face à une équipe dont le projet est loin de faire consensus puisque 60% des électeurs ont fait un autre choix.

Transparence, dialogue et concertation sont les conditions d'un véritable fonctionnement démocratique. Nous le rappellerons chaque fois que nécessaire pour que vous soyez pleinement informés des enjeux municipaux et pour que nous puissions faire entendre votre voix.

La gestion de la crise sanitaire par l'équipe sortante réélue est sujette à de nombreuses critiques. L'une des causes est l'appréhension de la situation sans ouverture aux autres ni concertation. **C'est une attitude contre laquelle nous lutterons constamment.**

Par ailleurs, Guidel compte plus de 200 associations et des centaines de bénévoles qui n'ont jamais été sollicités ni durant le confinement, ni pour préparer sa sortie. Alors que la crise n'est pas terminée, rien n'est fait pour se préparer à une éventuelle nouvelle situation critique, en s'appuyant sur ces bonnes volontés.

Aujourd'hui, de très nombreuses communes ont permis la reprise des activités associatives, mais à Guidel : rien. **La valorisation de l'engagement citoyen est à l'abandon.**

De même, aucun évènement culturel n'est prévu cet été dans notre ville. Alors que des communes voisines lancent des opérations réfléchies et adaptées d'animation, à Guidel : rien.

Les besoins de nos entreprises et commerces sont aussi oubliés par la majorité (le terme "économie" n'a été cité que par notre groupe lors du premier conseil municipal).

Bref, l'absence d'initiative et une passivité que nous combattons depuis plusieurs mois doivent vous interpeler.

Nous serons vigilants pour que Guidel ne se montre pas uniquement dynamique en terme de constructions tous azimuts ni ne prolonge sa lente descente vers le statut de ville dortoir, inabordable aux jeunes et aux familles.

De plus, ZAC, piscine, trait de côte et Guidel-plages, impacts du contournement, rapport de la Cour des comptes... les sujets de rentrée brûlants ne manquent pas. Au-delà des postures de campagne, le principe de réalité va vite s'imposer. Là encore, nous serons attentifs et ferons entendre notre voix pour que chacun d'entre vous sache précisément ce qui se prépare.

Enfin, nous veillerons à ce que les promesses, communes aux trois listes, soient tenues et notamment celle d'un soutien actif à la création d'un collège public, permettant le libre choix des familles. La crise que nous venons de vivre a démontré, s'il était encore nécessaire, que notre commune a besoin d'établissements à taille plus humaine pour nos enfants.

Le combat sera difficile. Il tire toute sa légitimité d'une élection qui a vu plus de la moitié des électeurs choisir un autre projet. Comptez sur notre motivation sans faille !

Les élus Guidel pour tous :

Henri LAMY, Laure DETREZ,

Pierre Yves LE GROGNEC et Isabelle LOISEL.

Plus d'infos : www.guidelpourtous.bzh

Facebook : [Guidel pour tous](#)

↓ LA MAJORITÉ GUIDEL AU CŒUR

MERCI POUR VOTRE CONFIANCE

Vainqueur des dernières élections municipales, notre liste "Guidel au Cœur" s'est vue confier par la population la gestion de la ville pour les six prochaines années.

Cette grande marque de confiance, qui nous honore et à laquelle nous sommes fortement sensibles, vient surtout nous permettre d'engager notre programme largement présenté au cours des semaines de campagne.

Mis en œuvre par une équipe sensiblement renouvelée (19 nouveaux membres ont rejoint les 14 anciens), ce programme comportera quelques projets majeurs dont :

- Le renouvellement urbain de Kergroise, en partenariat avec Bretagne Sud Habitat
- Une importante action dite de "nature en ville", visant à réhabiliter et valoriser le Vallon de Villeneuve Le Bourg
- La poursuite de la révision de notre PLU

- Le transfert des installations sportives sur le site de Kergroise
- Le début de la concrétisation du projet de ZAC notamment sur Guidel centre puis à la Saudraye.

De nombreuses initiatives sont par ailleurs déjà programmées sur Guidel-Plages (reconquête dunaire), Pen Mané (nouvelle déchèterie, etc.), à la suite de la mise en service, tant attendue, de la voie de contournement-Est de notre ville.

Au cours de ces prochains mois, vous ferez tous et toutes connaissance avec les nouvelles élues et les nouveaux élus et particulièrement les adjoints et les adjointes à l'urbanisme (Laëtitia Mélois), aux finances (Patrice Jacqueminot), aux travaux (Christian Cueguen), ainsi qu'à nos adjoints délégués à l'environnement / espaces verts (Franck Duval) et aux transitions énergétiques, écologiques (Gwénaél Courtet).

Vous pourrez ainsi découvrir que, comme tous les membres de notre groupe ils portent "Guidel au Cœur" et feront avec vous et pour vous, pendant ces années, tout leur maximum pour le maintien de la grande qualité de vie que nous avons à Guidel.

Les élus de Guidel au Cœur

↓ EN CONTACT AVEC L'AGGLOMÉRATION

DE GRANDS CHANGEMENTS À L'AGGLOMÉRATION

Les dernières élections municipales qui ont porté Monsieur Fabrice Loher à la tête de la mairie de Lorient, l'ont ensuite mené à la présidence de Lorient Agglomération où il a été officiellement installé le 16 juillet dernier.

Issu de l'ancien "groupe Littoral" où il a travaillé pendant plusieurs années avec Françoise Ballester et moi-même, Fabrice Loher nous y a montré sa bonne connaissance de Lorient et sa grande volonté d'amener cette ville à changer, en dynamisant notamment son économie locale pour lutter encore plus efficacement contre le chômage toujours trop élevé dans la ville centre comme sur l'ensemble de l'intercommunalité.

Désormais à la tête du Pays de Lorient, et entouré d'une équipe compétente, unie et fortement motivée, Fabrice Loher va pouvoir élargir son "nouveau rêve lorientais" à l'ensemble de l'Agglomération.

Avec Françoise Ballester, membre titulaire de la commission communautaire des transports et mobilités et Patrice Jacqueminot à la commission communautaire des finances et du développement économique et moi-même à la Vice-présidence en charge de l'eau et de l'assainissement, nous travaillerons au sein du groupe majoritaire pour favoriser avec de nombreux élus voisins, à la réussite d'un projet d'ouverture, de modernisation et de développement économique et social harmonieux de notre agglomération au sein de laquelle Guidel a toute sa place.

Tout en reconnaissant les améliorations apportés ces dernières années à la prise en considération de Guidel au sein de l'Agglomération à travers quelques réalisations portées par Norbert Métaire et son équipe (agrandissement du port de plaisance et de la capitainerie, extension de la station d'épuration de Kergroise, etc...), nous considérons que cela peut encore changer et s'améliorer.

C'est le sens de notre engagement et de notre forte implication au sein du nouveau groupe majoritaire aux côtés de Fabrice Lo et de ses coéquipier(ères).

Jo DANIEL,
Vice-Président de l'Agglomération
Françoise BALLESTER
et Patrice JACQUEMINOT,
conseillers communautaires,
Membres du groupe majoritaire.

Parmi les élus voisins membres du groupe majoritaire et aujourd'hui vice-présidents de l'Agglomération, on compte les maires de Plœmeur et Larmor, pour notre secteur littoral et ceux de Quéven, Caudan, Cléguer, Plouay, Calan... pour les plus proches de nous ainsi que quelques autres membres de l'ancien groupe littoral telle M. Colas, en charge des transports et mobilités.

ÇA SE PASSE à Guidel

AOÛT

> | **JUSQU'AU DIMANCHE 23**
Expo Jean-Philippe Canard
 Photographie
Mer. au Dim. // 15h-18h30
 Chapelle St Fiacre
Expo Pierre Du Vorsent
 Peintures
Mer. au Dim. // 15h-18h30
 Chapelle St Matthieu
Expo Michèle Leroy
 Peintures
Mer. au Dim. // 15h-18h30
 Chapelle La Pitié

> | **MERCREDI 19**
Marché des producteurs
 17h-20h // Cœur de station
 > | **DIMANCHE 23**
Troc & Puces
 Par la Guidéloise Football
 9h-18h // Kerprat
 > | **VENDREDI 21**
Télégram' Tour
 Jeux, musique, spectacles
 de rue, cadeaux
 11h-18h30 // Guidel-Plages

> | **MERCREDI 26**
Permanence CTRL
 Renseignements et
 renouvellement abonnement
 8h30-12h // Mairie
Marché des producteurs
 17h-20h // Cœur de station
 > | **VENDREDI 28**
CONCERT GRATUIT Galawé
 1^{ère} partie : Pierre Barbusse
 Proposé par L'ESTRAN
 20h30 // Villeneuve Ellé

> | **SAMEDI 29**
Concours de pêche
 Par Guidel
 Surfcasting Club
 20h // plage la Falaise et au Loch

SEPTEMBRE

> | **MARDI 1^{er} AU DIMANCHE 27**
Mois de la photo
 Expo, marathon photo
 Médiathèque
 > | **SAMEDI 5**
Forum des associations
 10h-17h // Complexe Prat Foën
Accueil nouveaux guidélois
 11h // L'ESTRAN
 > | **DU 18 SEPT. AU 18 OCTOBRE**
Expo
Quelques petites choses
 Asso La Boulange
Vend. Sam. Dim. // 14h-19h
 La Croix Notre-Dame

> | **VENDREDI 18**
Concert PJS
 20h30 // L'ESTRAN
 > | **SAMEDI 19**
Beach rugby
 Avec le Rugby club de Guidel
La Journée // Anse Bas-Pouldu
 > | **DIMANCHE 20**
Rando Les globules en balade
 Par l'asso des donneurs de sang
 région Pont Scorff
 8h // RDV Manoir du Lain Gestel
 > | **MARDI 22**
Club de lecteurs
 18h30 // Médiathèque

> | **VENDREDI 25**
Repas musical
 Par La dé - marche de Loane
 20h // Kerprat
 > | **VENDREDI 25 & SAMEDI 26**
Braderie Secours Catholique
 10h-17h // Salle paroissiale
 > | **SAMEDI 26**
Permanence Emploi
 De Mme Anne-Marie Garangé
 10h-12h // Mairie
Fest Noz
 Par Ar Un Dro e Gwidel
 20h30 // L'ESTRAN

> | **DIMANCHE 27**
Pardon Saint Michel
 Messe uniquement
 Chapelle St Michel
 > | **MARDI 29**
Heure du conte
 17h // Médiathèque
Conseil Municipal
 20h30 // L'ESTRAN
 > | **MARDI 29 AU SAMEDI 21 OCT.**
Expo "Même pas peur"
 Chantal et Dominique Richard
 Médiathèque

OCTOBRE

> | **SAMEDI 3**
Qu'est-ce qu'on écoute ?
 Ellinoa
 17h // L'ESTRAN
 > | **DIMANCHE 4**
Troc & Puces
 Avec Rêves de clown
 9h-17h // Kerprat
 > | **JEUDI 8**
CONCERT Ellinoa & Wanderlust Orchestra
 20h // L'ESTRAN
 > | **SAMEDI 10**
Stage de crêpes
 Avec Ar un Dro e Gwidel
 14h-17h // Villeneuve Ellé
Loto
 APEL de NDV
 20h // Kerprat

> | **SAMEDI 10 & DIMANCHE 11**
Coupe de France / Endurance moto
 Avec Kewenn Krampons
 Entre Kerdudal et St Michel
 > | **DIMANCHE 11**
CINÉMA Love & Mercy
 17h // L'ESTRAN
 > | **MARDI 14**
Don du sang
 14h30-18h30 // Kerprat
 > | **VENDREDI 16**
CONCERT Quatuor Dulse
 Organisé par
 la Fondation Polignac
 20h30 // L'ESTRAN
 > | **SAMEDI 17**
CONCERT Madison McFerrin
 20h30 // L'ESTRAN

> | **DIMANCHE 18**
Foire aux croûtes
 Avec Objectif Peinture
 10h-18h30 // Kerprat
RANDO Laïta VTT & Piétons
 7h-13h // Villeneuve Ellé
 > | **MARDI 20**
Heure du conte
 17h // Médiathèque
SPECTACLE Un Petit Poucet
 20h // L'ESTRAN
 > | **SAMEDI 24**
CONCERT Duo Kalanso
 15h // Médiathèque
 > | **DIMANCHE 25**
Troc & Puces TC de Guidel
 8h30-17h // Kerprat
Rando gourmande
 Bretagne et Pays celtés
 10h // Villeneuve Ellé

> | **DIMANCHE 25**
CONCERT Sophie Alour
 17h // L'ESTRAN
 > | **MARDI 27**
Heure du conte
 17h // Médiathèque
 > | **MARDI 27 AU MARDI 10 NOV.**
Expo "Curun grave grave"
 Médiathèque
 > | **SAMEDI 31**
Permanence Emploi
 De Mme Anne-Marie Garangé
 10h-12h // Mairie



CAP' ALTERNANCE



SEPTEMBRE / Pas trop tard pour trouver son alternance !

L'équipe continue à se mobiliser pour informer sur les offres d'apprentissage des entreprises et organismes de formation, inscrites initialement sur le forum du 18 Mars 2020. L'objectif est de permettre le contact et de maintenir un service d'accompagnement. Les mesures annoncées par l'État en juin encouragent les entreprises à maintenir leurs offres et apportent des garanties aux candidats.

- > | **INFOS** : Point Infos Jeunesse de Guidel, Quéven et Plœmeur
- > | **À GUIDEL** : Espace Avalon, Place Le Montagner / 02 97 65 34 05 / pij@ccas-guidel.fr
- > | **LES OFFRES** sont consultables sur la page Facebook Cap Alternance

AFPA



3 SEPTEMBRE / Dispositif Hôtellerie-Restauration

L'AFPA Auray présente au P.I.J. son dispositif de formation Hôtellerie/ Restauration (crêpier, pizzaïolo, cuisinier, serveur...), des métiers qui recrutent. Un nouveau service est également proposé, il est possible de venir gratuitement sur le centre à Auray tester vos talents pour mieux appréhender ces métiers. Chaque personne peut cuisiner ou participer à un service durant une demie journée en immersion totale.

- > | **PRÉSENTATION AU P.I.J.** : Espace Avalon, Place Le Montagner / 02 97 65 34 05
- > | **INSCRIPTION À L'ESSAI GRATUIT** sur le site www.talents2020.mystrikingly.com

FORUM DES ASSOS



5 SEPTEMBRE (10h-17h) / Les assos se présentent à Prat Foën

Venez inscrire les membres de votre famille aux activités riches et variées et rencontrer les bénévoles des associations guidéloises qui auront plaisir à présenter leur activité, à promouvoir leurs actions et projets, susciter de nouvelles adhésions et vocations. Que ce soit pour les loisirs, le sport, l'entraide, la culture, chacune des associations présentes vous conseillera en fonction de vos envies.

- > | **INFOS** : Service manifestations / 02 97 65 02 07

Naissances

MARS > 4 : Lilyrose LEROY / 10 : Yuna CARVINO / 14 : Aïto BRECHET ; Chelsea MARGUERITE / 16 : Aurelle JULIENNE / 19 : Poema BOULÉ MILHET / 21 : Sibylle GUILLOU / 26 : Marcel BRELIVET ; Lucie DELAPORTE MASSON / 28 : Nina MARTINEZ / 31 : Manoa CARDUNER.

AVRIL > 4 : Olivia LE CORRE / 6 : Manon CAUSERET / 10 : Noah FALCONE / 11 : Paul REMINIAC / 14 : Marin GIMÉNO / 15 : Camille LELAY / 18 : Théo GONZALEZ / 20 : Élouan LE VOURCH / 23 : Rommie LE TEXIER KERDUEL / 29 : Enzo ABILY BOUTSERIN.

MAI > 2 : Kalen MONFORT CORBEL / 5 : Esmée PERDU / 13 : Léo POMEL ; Manon ZUCCARELLI / 25 : Arthur LERECULEY ; Auguste LERECULEY / 26 : Raphaël SARLIN PLUVIOSE / 30 : Thais BOUGDAL

Mariages

JUIN > 2 : Morgane FÉCHANT et Xavier BOULVA ; Emilie LOMENECH et Julien DEHÉDIN.

Décès

AVRIL > 4 : Honoré BRUSTIEC, 88 ans / 6 : Maria CARÉO, née LE GUENNEC, 93 ans / 7 : André POSTEC, 72 ans, Jean-Michel LE JUGE, 68 ans / 8 : Joël DURAT, 65 ans / 10 : Rose HERVÉ, 78 ans / 12 : Joël MOUSSAULT, 66 ans / 18 : Olga KERMAGORET, née LE GAL, 67 ans / 20 : Francine LE GRUGUEL, née LE POGAM, 92 ans / 21 : Georges GRANDGIRARD, 84 ans / 22 : Yvette PELTIER, née GALLON, 84 ans / 25 : Paul EVENAT, 92 ans / 27 : Georges GIRON, 81 ans / 29 : Georges DUROS, 71 ans.

MAI > 8 : Yvette KINZIGER, née QUÉAU, 82 ans / 9 : Marie LE QUINTREC, née LE ROMANSER, 88 ans / 9 : Georges PONTHER, 87 ans / 15 : Antoinette EVEN, née GEORGELIN, 89 ans / 20 : Michèle MORVAN, née DUFOUR, 71 ans / 23 : Louis LE ZAUSE, 91 ans.

JUIN > 1 : Léontine LE BÉCHENNEC, née CALVAR, 86 ans / 2 : Bruneau NOEL, 65 ans / 3 : Joseph GAUTIER, 82 ans ; Jean-Paul CECCALDI, 74 ans / 11 : Pierre BONHOMME-DEVEYCK, 64 ans / 12 : Annick RIGOUSSEN, née LE GOUC, 87 ans, Irène PARIS née ALTET, 75 ans / 16 : Louis DEBAERE, 91 ans / 19 : Pierre GILLON, 88 ans / 20 : Alain MARSOLLIER, 65 ans / 25 : Odette MARCHAL, née LE GUERROUÉ, 88 ans / 30 : Marcelle JANIN née HARRINQUET, 77 ans.

Pratique

Mairie de Guidel

11, Place de Polignac 56520 Guidel
 maire@mairie-guidel.fr
www.guidel.com
 Tél. 02 97 02 96 96
 (Horaires d'ouverture sur le site)

Urgences

- > Pompiers : 18 / Police : 17
- > Samu : 15 (112 depuis un mobile)
- > Gendarmerie : 02 97 32 61 17
- > Médecin de garde : 02 97 68 42 42
- > Pharmacie de garde : 32 37
- > Hôpital : 02 97 64 90 00 (24h/24)
- > Violence conjugale : 39 19
- > Enfance maltraitée : 119
- > Urgence gaz GrDF : 0 800 47 33 33
- > EDF dépannage : 0 810 333 356
- > Déchetterie : 02 97 65 30 01